

Otte kunstnere fra Syddjurs folder sig ud på en ny udstilling arrangeret af Sydslesvigs Danske Kunstforening. Omkring 200 værker fylder godt i udstillingssalen på det danske bibliotek i Flensborg.

UDSTILLING

Flensborg. På Jyllands næse, lige dér hvor den drypper, finder man kunstnere spredt rundt om i landskabet. På et kort med prikker i bogens »Kunstspor« kan man se, hvor de holder til - fra de naturskønne Mols Bjerge til den gamle købstad Ebeltoft.

27 kunstnere er medlemmer af gruppen Syddjurskunstnere, og otte af dem er valgt ud til i de kommende uger at vise deres værker i udstillingssalen på Dansk Centralbibliotek i Flensborg. Her er ikke noget fælles udtryk, heller ikke noget tema. Eneste fællesnævner er, at kunstnerne holder til i Syddjurs Kommune.

Omkring 200 værker fylder godt ud i salen, og her er - som udstillingens plakat antyder - en bred vifte af billedkunst, papirkunst, design, væveri, keramik, skulptur, tekstildesign og kunsthåndværk i træ.

En af kunstnerne har en forbindelse til Sydslesvig: **Hans Clausen** stammer fra Slesvig, og han er manden bag de tre store akrylmalerier i Flensborghus' store sal. Har man Hans Clausens billeder fra Flensborghus i hukommelsen, vil man også nemt kunne genkende hans strejftog gennem Djurslands moser og fugtige enge. Under titlen »Vådt land« viser Hans Clausen abstraktioner med et dynamisk billedsprog fra ture langs bække og grøfter og forbi søer og vandhuller.

Da avisen besøger udstillingen, er papirkunstneren Jette Nørregaard og billedkunstneren Helle Bendorff netop blevet færdige med opstillingen af værkerne i samarbejde med Dieter Lührssen og Hans Jessen fra Sydslesvigs Danske Kunstforening.

Jette Nørregaard lider af hvepsallergi, men har ironisk nok ladet sig inspirere af de små bæster: »If you can't beat them - join them«. Hun laver papirskåle i de samme former, som hvepsene bygger deres bo. Det kunne være keramik i formen, men papiret kan noget andet end keramik - falde på gulvet uden at gå i stykker for at nævne et eksempel.

Jette Nørregaard river, skærer, flår, krøller, klipper og former sine smykker, skåle, skulpturer og billeder. Hun er til jordfarver både på de billeder og collager, der hænger på væggene, og de værker, der står på små podier på gulvet.

Helle Bendorff er hverdagsmenneske. Hun elsker hverdagen, siger hun - gentagelserne, rutinerne, de faste trykke rammer og de små, banale ting, vi gør, for at få tingene til at hænge sammen. Og på samme måde lægger hun lag på lag på sine billeder, trækker en tube farve hen over lærredet, linje oven på linje. Helle Bendorff er vild med gentagelser, og gentagelserne overrasker udstillingsgæsten, når han eller hun betragter billederne fra forskellige vinkler.

Der er ikke blot linjer, men også prikker på hendes billeder, og de er ikke lagt på med farve, men med papir - en overraskende dimension.

Helle Bendorff har tidligere udstillet i Flensborg. Det var i 2006 i Galerie am Hafen i Werftkontor - et galeri, som siden er flyttet til Angel.

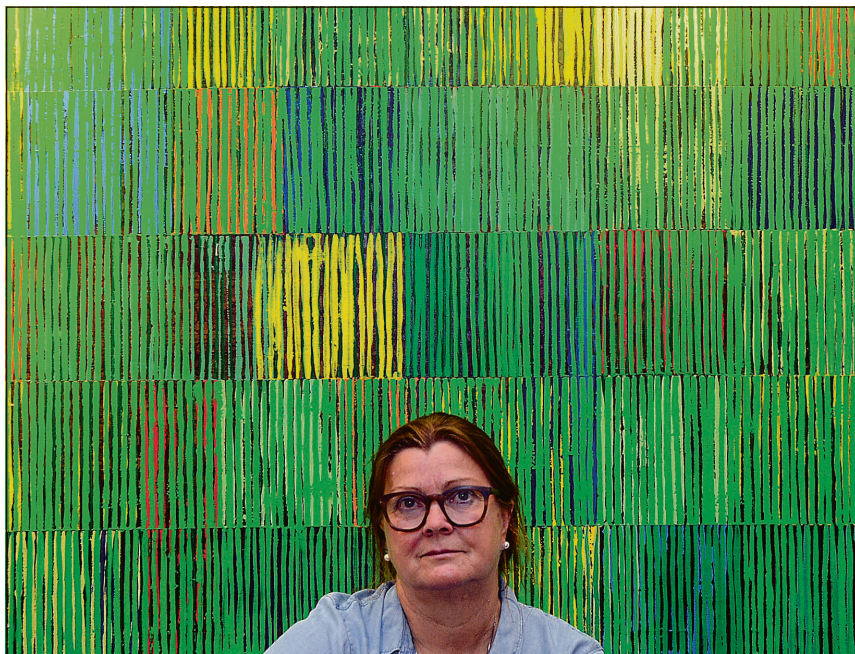
Keramikeren **Jørgen Hansen** er ikke ukendt i grænselandet. I 2007 var han ophavsmand til den store



Papiret er stærkt. Papiret er natur. Papiret er forgængeligt. Jette Nørregaard har arbejdet med papir i mere end 20 år.

(Fotos: Hans Christian Davidsen)

Kunst fra Jyllands næse



Helle Bendorff holder af gentagelser - i kunst og i hverdagen.



Trine Guld modellerer mennesker og dyr.

RESÜMEE

Kunst von Jütlands »Nase«

An Jütlands »Nase«, gerade dort, wo sie tropft, findet man zahlreiche Künstler verteilt in der Landschaft. Auf einer Karte mit Punkten kann man sehen, wo sie leben - von den naturschönen Bergen auf Mols bis zur alten Stadt Ebeltoft.

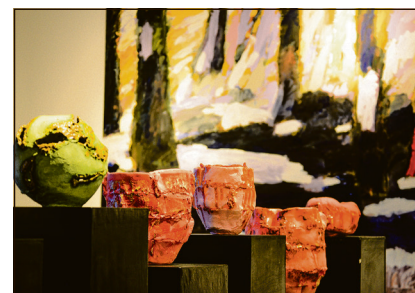
27 von ihnen sind Mitglieder der Künstlergruppe Syddjurskunstnere, und acht von diesen wurden eingeladen, in den kommenden Wochen ihre Arbeiten im Ausstellungssaal der Dänischen Zentralbibliothek in Flensburg zu zeigen. Einen gemeinsamen Ausdruck sucht man vergebens, ebenso ein Thema. Einziger gemeinsamer Nenner ist, dass sie alle in der Kommune Syddjurs zuhause sind.

brændingsskulptur »Ballast« ved Cathrinesminde Teglværksmuseum på Broagerland. På udstillingen »Kunst fra Djurs« viser han keramiske værker, der overrasker og forbavser tilskueren med deres kraft. I hans keramiske objekter finder man formelementer af næsten uragtig karakter. Formerne og glasurernes farver er voldsomme.

Det er ikke til at se det, hvis man ikke lige ve' det. **Merete Larsens**

æstetisk udformede krukker er lavet ud af tykke trækvælv. Hun evner at dreje træ ned til at være ekstremt tyndt - nogle gange blot en millimeter - så krukkerne er tæt på at være gennemsigtige næsten i stil med glas og porcelæn. Hendes krukker på udstillingen er farvebelagte eller dekorerede.

En anden **Helene** med efternavnet **Erbou Laurent** er væver og tekstilkunstner, og hun kombinerer



Keramik i stærke farver af Jørgen Hansen.

det klassiske håndværk på sin store fladvæv med et tidssvarende form- og farveudtryk. Fra gobelinerne på væggen har hun bevæget sig til gulvet og har igennem en årrække overvejende arbejdet med gulvtæpper i konstruktivistiske mønstre og med stærke farver. Naturen og årstidernes skiften med variationer i lys og farveholdninger er også i de senere års udvikling af gulvtæpper og løbere i sisal og papirgarn den vigtigste inspirationskilde.

Skulptøren og billedhuggeren **Trine Guld** bidrager med fascinerende og indbydende modeller af dyr og mennesker, og ligesom andre steder på udstillingen udnytter tilrettelæg-

gerne på elegant vis lysspots til at skabe skyggeeffekter.

Foto, lys og lyd finder vej til nogle af Trine Guldts arbejder, men hun vender altid tilbage til at modellere mennesker og dyr, der ofte bruges som afsæt for afstøbninger, fragmenter og aftryk.

Tekstildesigneren **Helene Vonsild** fortolker de fire temperamenter: Det melankolske, det sangvinske, det koleriske og det flegmatiske. Hun blev i år antaget til den prestigefyldte Biennale for Kunsthåndværk & Design i Museumsbygningen i København og udstiller ud over sit projekt med »De fire temperamenter« nogle af sine puder med lynlås.

Alle de udstillende kunstnere er enten medlem af Billedkunstnernes Forbund i Danmark eller Danske Kunsthåndværkere & designere.

Sydslesvigs Danske Kunstforening: Kunst fra Djurs. Udstilling på Dansk Centralbibliotek i Flensborg - 3.-25. november.

Hans Christian Davidsen
hcd@fla.de